

# Ovládacie tlačítko NIGHT LIGHT

## Manuál k nastaveniu

### 1. Charakteristika programu

Program NightLightConfig slúži pre nastavovanie parametrov ovládacieho tlačítka NIGHT LIGHT od spoločnosti Alcaplast. Aby bolo možné tlačítko nastavovať, je nutné mať k dispozícii prepojavací USB kábel (mini B) a napájací zdroj, ktorý je súčasťou dodávky (= 12V 1A).

### 2. Možnosti programu

Pomocou programu je možné meniť tieto nastavenia:

- citlivosť detekcie priblíženia osoby
- citlivosť detekcie ruky pre spláchnutie
- dĺžka malého a veľkého spláchnutia
- zmena farebného podsvietenia
- počítadlo spláchnutí
- test ventilu

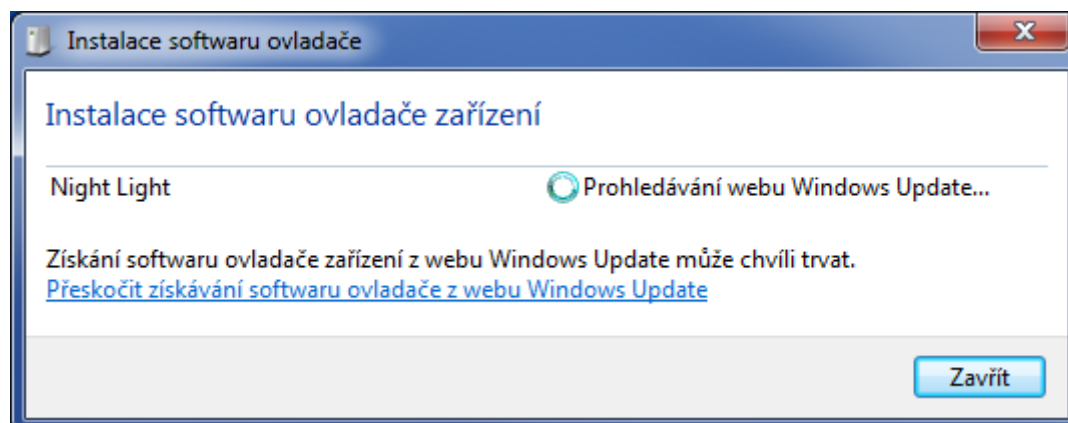
### 3. Práca s programom

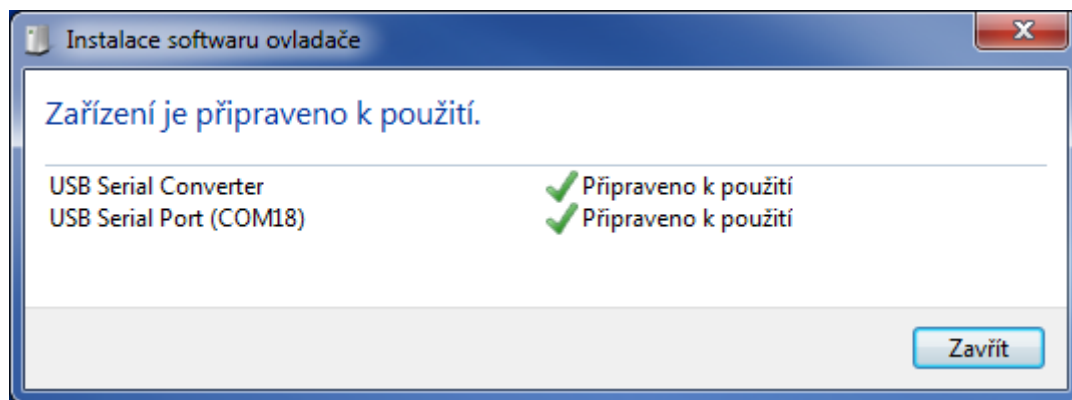
#### 3.1 Inštalácia ovládačov

Pred spustením nastavovacieho programu je potrebné nainštalovať ovládače. Inštaláciu je potrebné vykonať spustením inštalátora **ovladače.exe** (CDM.exe)

([https://www.alcaplast.cz/documents/alca-box/extras/sensor\\_software//CDM.exe](https://www.alcaplast.cz/documents/alca-box/extras/sensor_software//CDM.exe)).

USB konektor je chránený krytkou, ktorú je potrebné dať dole a po dokončení nastavenia zase nasadiť späť. Následne je možné pomocou vhodného kábla pripojiť tlačítko. Po pripojení tlačítka operačný systém identifikuje pripojenie nového hardvéru a načíta ovládač.

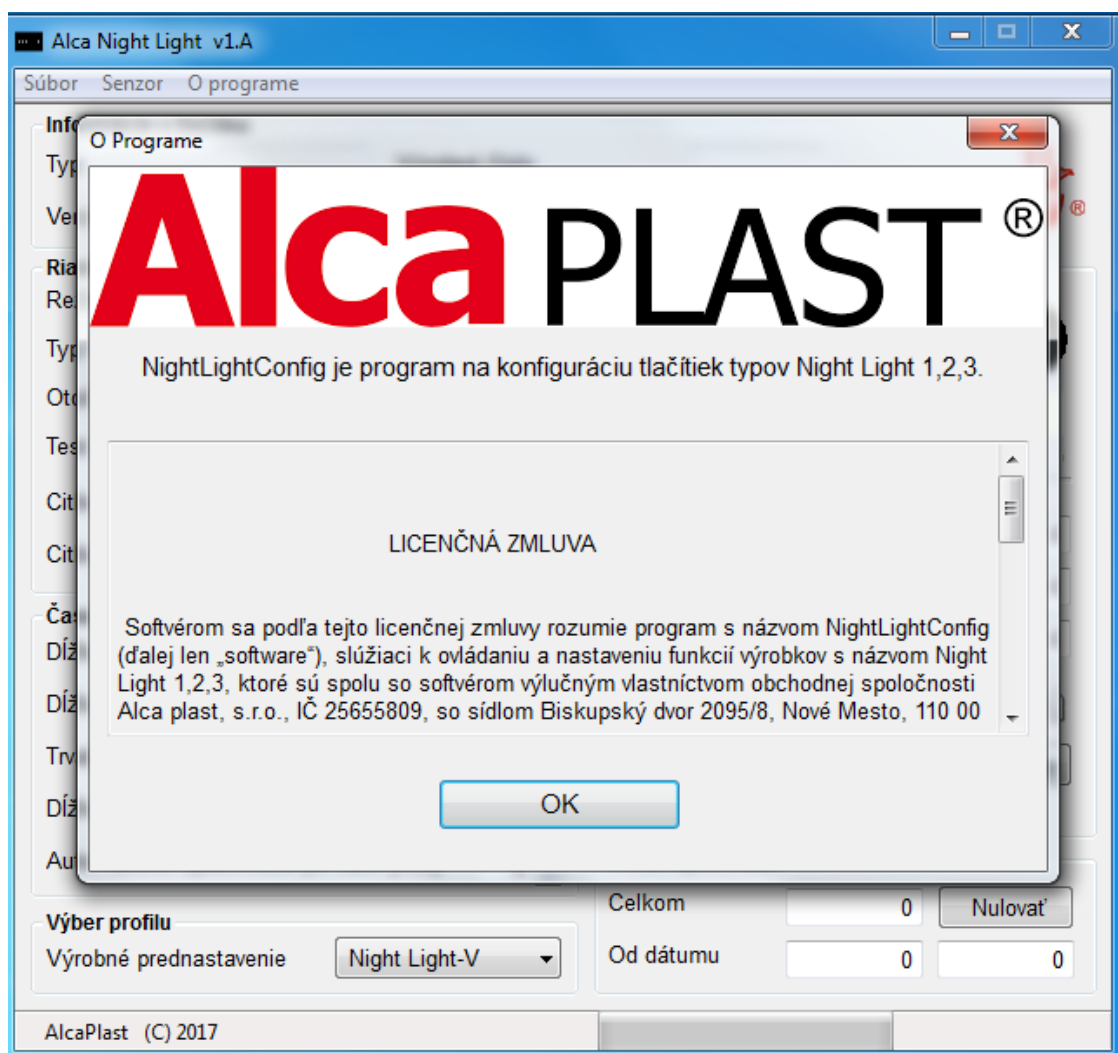




### 3.2 Prvé spustenie programu

Po predchádzajúcej inštalácii ovládača a pripojení snímača je možné spustiť nastavovací program NightLightConfig.exe.

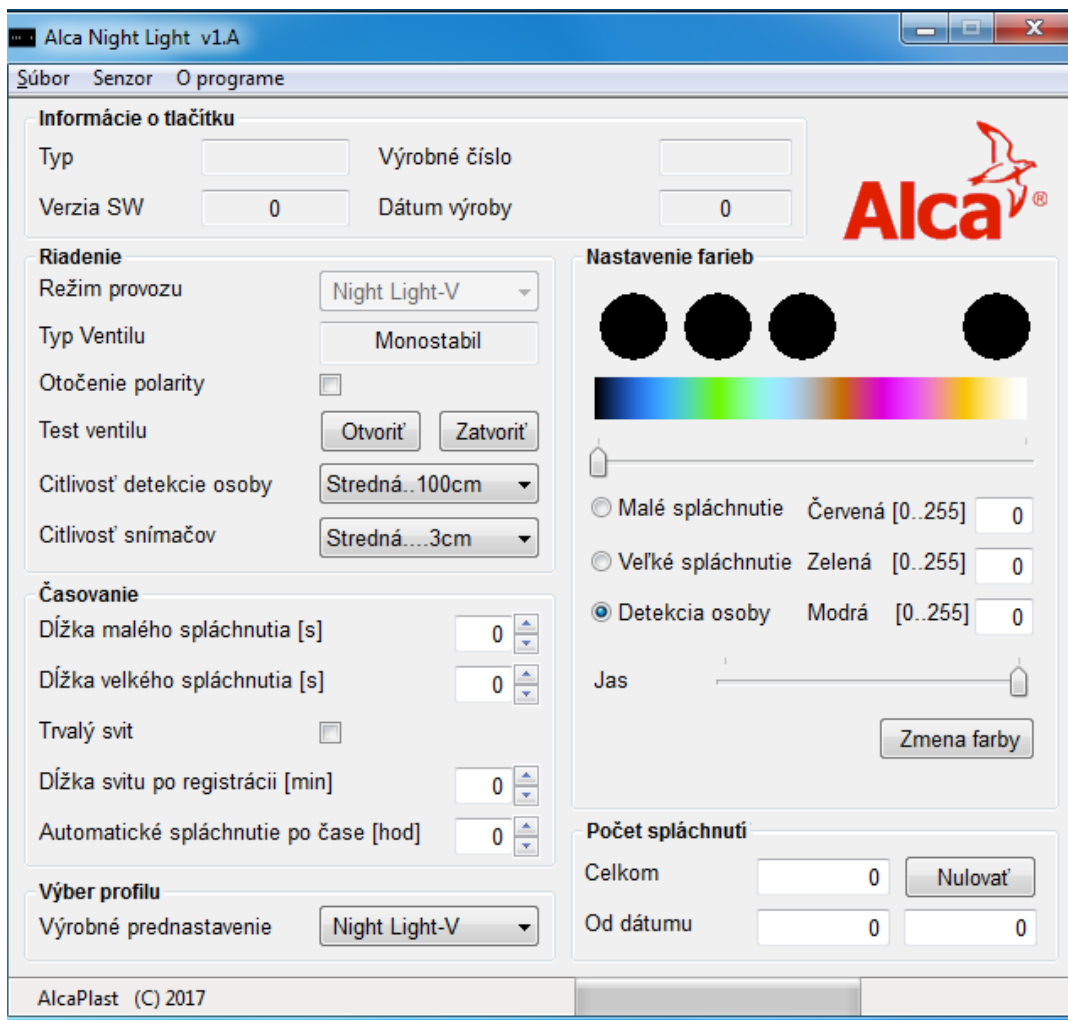
Pri prvom spustení sa objaví dialóg zobrazujúci licenčnú zmluvu. Použitie programu je podmienené súhlasom s podmienkami licenčnej zmluvy.



Po odsúhlasení licenčných podmienok je možné pokračovať v práci s programom.

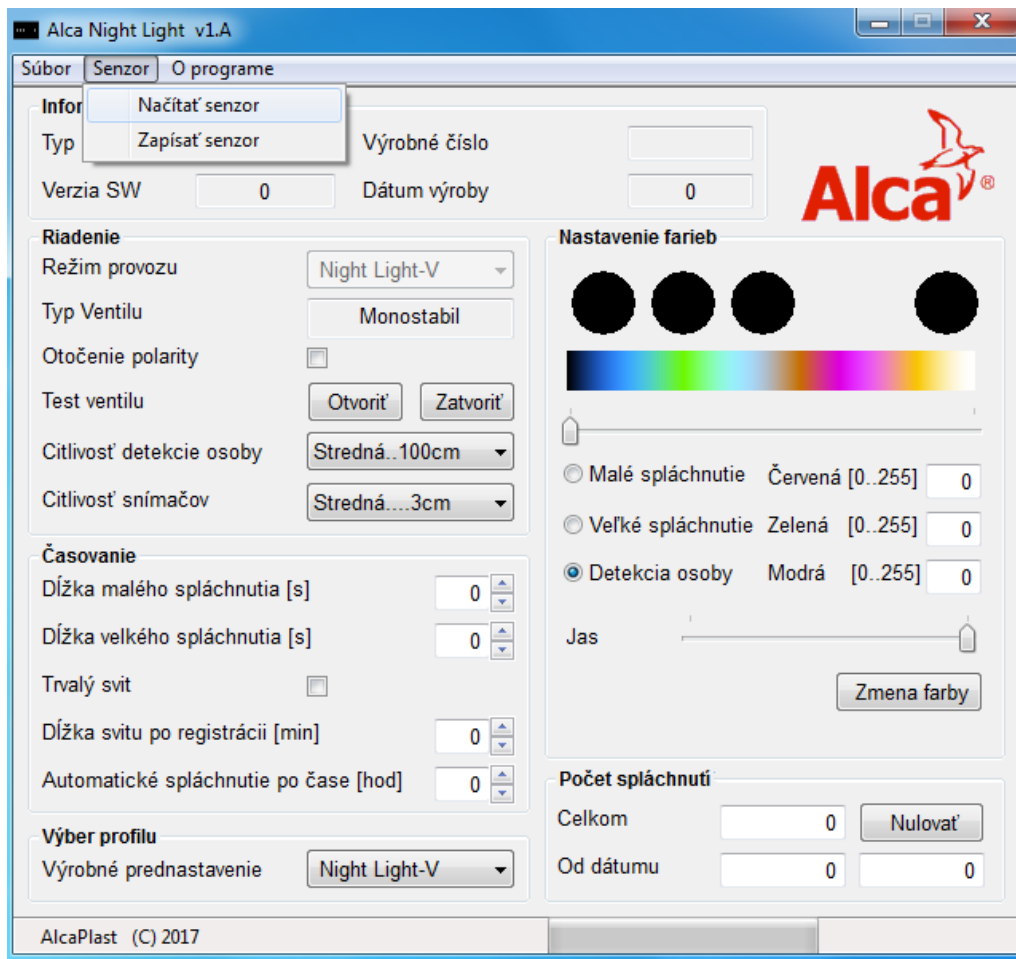
### 3.3 Nastavenie tlačítka a popis parametrov

Program automaticky identifikuje pripojené tlačítko a zobrazí typ a výrobné číslo.



Zobrazenie vyššie uvedených údajov je znakom správneho načítania ovládača a rozpoznania tlačítka operačným systémom. Od tohto okamihu je možné čítanie a zapisovanie parametrov tlačítka.

Načítanie parametrov je možné vykonať voľbou položky **Senzor / Načítať senzor**. Užívateľsky prístupné parametre sa nastavujú v hlavnom okne, ktoré je rozdelené do niekoľkých sekcií. Dolný stavový panel zobrazuje priebeh načítania dát.



### 3.3.1 Sekcia „Informácie o tlačítku“

Táto sekcia obsahuje informácie, ktoré nie je možné týmto programom meniť. Tieto údaje boli zadané pri výrobe tlačítka. Jedná sa o typ, výrobné číslo, verziu SW a dátum výroby.

### 3.3.2 Sekcia „Riadenie“

Tu sa nastavujú hodnoty základných funkcií snímača:

- **Režim prevádzky** - Zobrazuje základnú funkciu snímača. Vyhradené pre použitie v budúcich verziách.
- **Typ ventilu** - Zobrazuje typ elektromagnetického ventilu, na ktorý je tlačítko naprogramované.
- **Otočenie polarity** - Pre režim prevádzky NIGHT LIGHT - V nemá vplyv na funkciu.
- **Test ventilu** - Kliknutím na patričné tlačítko sa testuje otváranie a zatváranie ventilu.
- **Citlivosť detekcie osoby** - Tento prvok v troch stupňoch (Nízka ... 50 cm, Stredná ... 100 cm, Vysoká ... 120 cm) nastavuje dosah tlačítka. V rámci každého stupňa je možné doladenie na konkrétne svetelné podmienky priestoru, v ktorom je tlačítko nainštalované vykonať trimérom na zadnej strane tlačítka. Nastavenie na maximálnu citlivosť nie je vhodné do priestorov, kde by mohlo na tlačítko dopadať priame slnečné svetlo.
- **Citlivosť snímačov** - nastavuje citlivosť senzorov na priblíženie dlane pre aktiváciu spláchnutia (Nízka 1 cm, Stredná 3 cm, Vysoká 5 cm).

### 3.3.3 Sekcia „Časovanie“

V tejto sekcii sa nastavujú parametre časovania tlačítka.

- **Dĺžka malého spláchnutia** - Nastavuje dĺžku malého spláchnutia a tým aj objem použitej vody.
- **Dĺžka veľkého spláchnutia** - Nastavuje dĺžku veľkého spláchnutia a tým aj objem použitej vody, ktorého maximum je obmedzené objemom nádržky.
- **Trvalý svit** - Nastavenie umožňuje trvalé svietenie, aj keď nie je detekovaná prítomnosť osoby.
- **Dĺžka svitu po registrácii** - Nastavuje dĺžku svitu po ukončení registrácie osoby.
- **Automatické spláchnutie po čase** - Nastavenie hodnoty väčšie ako **0** aktivuje automatické spláchnutie po nastavenom počte hodín.

### 3.3.4 Sekcia „Výber profilu“

Umožňuje uviesť nastavenie tlačítka do výrobného nastavenia.

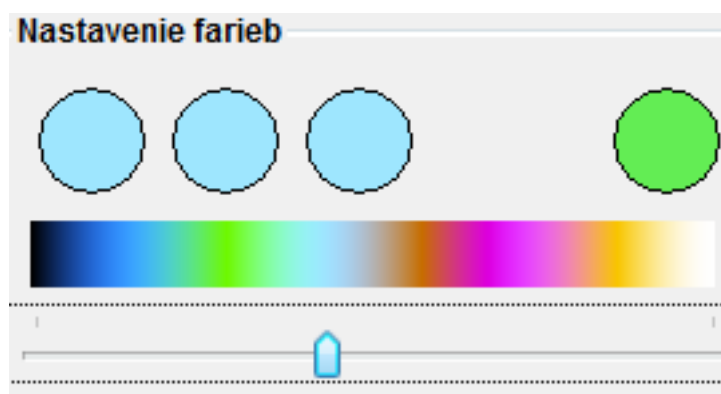
- **Výrobné prednastavenie** - nastaví všetky hodnoty na výrobné.

### 3.3.5 Sekcia „Nastavenie farieb“

Sekcia obsahuje ovládacie prvky pre nastavenie podsvietenia senzora malého spláchnutia, veľkého spláchnutia a podsvietenia pri detekcii osoby.

Na nasledujúcom obrázku je vidieť:

- zobrazenie vybranej farby pre veľké a malé spláchnutie
- zobrazenie farebnej palety
- horizontálne posuvný prvok pre výber farby



- **Malé spláchnutie** - Aktivuje nastavovanie farby pre osvetlenie senzora malého spláchnutia. Zmena farby sa vykonáva posuvným prvkom pod farebnou paletou a aktuálne navolenú farbu bude indikovať koliesko vpravo (viď. predchádzajúci obrázok).
- **Veľké spláchnutie** - Aktivuje nastavovanie farby pre osvetlenie senzora veľkého spláchnutia. Zmena farby sa vykonáva posuvným prvkom pod farebnou paletou a aktuálne navolenú farbu indikujú tri kolieska vľavo (viď. predchádzajúci obrázok).

- **Detekcia osoby** - aktivuje nastavovanie farby pre osvetlenie tlačítka pri detekcii osoby. Zmena farby sa vykonáva posuvným prvkom pod farebnou paletou a aktuálne navolená farba je indikovaná všetkými štyrmi farebnými kolieskami (viď. predchádzajúci obrázok).

Na nasledujúcom obrázku sú textové polia, ktoré zobrazujú aktuálne nastavenú farbu číselnou hodnotou jednotlivých farebných zložiek.

Červená [0..255]	92
Zelená [0..255]	228
Modrá [0..255]	134

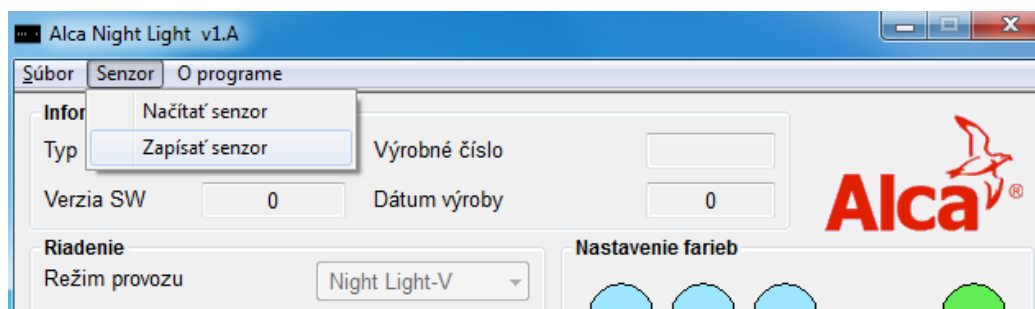
Do týchto polí je možné zadávať hodnoty v rozsahu 0 až 255 a tým navoliť akýkoľvek farebný odtieň.

- **Jas** - Tento horizontálny posuvný prvok umožňuje nastaviť úroveň intenzity osvetlenia tlačítka a je pre všetky tri funkcie spoločný.
- **Zmena farby** - Toto tlačítko odošle nastavenú farbu do pripojeného tlačítka, ktoré vykoná zmenu osvetlenia podľa výberu senzora.

### 3.3.6 Sekcia „Počet spláchnutí“

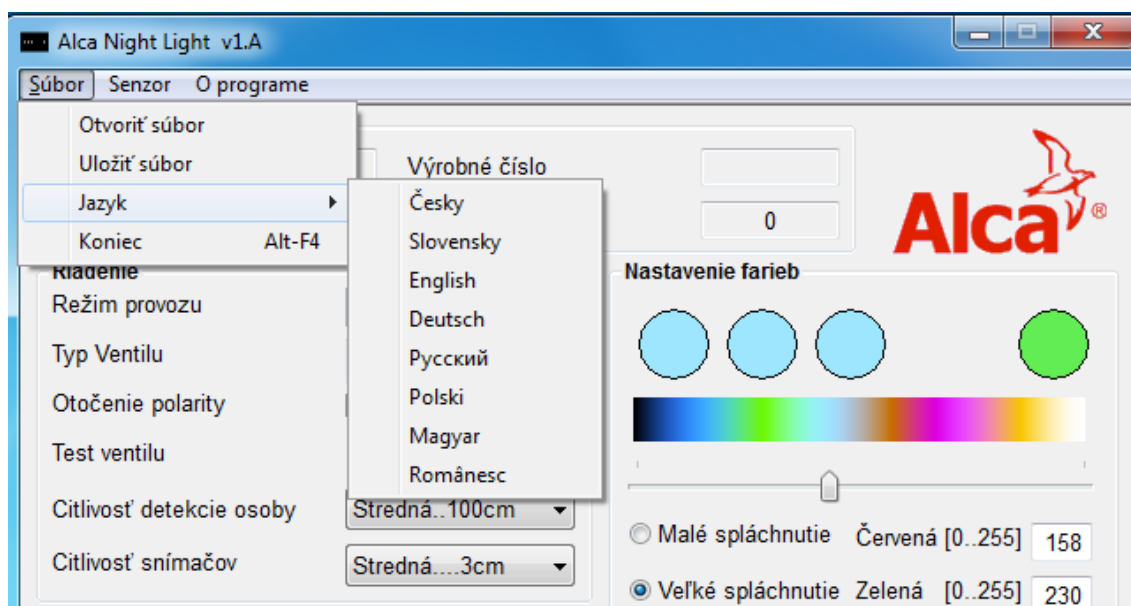
- **Celkom** - Textové pole zobrazujúce počítadlo celkového počtu spláchnutí. Toto počítadlo nie je možné nulovať.
- **Od dátumu** - Textové pole zobrazujúce počítadlo počtu spláchnutí od dátumu zobrazeného vpravo od tohto počítadla.
- **Nulovať** - Tlačítko vynuluje počítadlo **od dátumu** a aktualizuje dátum.

**Po nastavení všetkých parametrov je potrebné toto nastavenie uložiť do pamäte tlačítka. To sa vykoná voľbou v hlavnom menu programu cez voľbu Senzor / Zapísať senzor.**



### 3.4 Uloženie konfigurácie do súboru, načítanie a zmena jazyka

Cez položku „**Súbor**“ v hlavnom menu programu je možné ukladať „**Uložiť súbor**“ alebo načítanie „**Otvoriť súbor**“ navolenej konfigurácie tlačítka do súboru.



Ďalšou položkou je výber „**Jazyk**“ jedného z ôsmich jazykov.  
Posledná položka „**Koniec**“ ukončí program.